

13. Zám

*Megújulok,
Mélyem letisztul,
Párám kéken szállnak a magasba,
És vizem énekel:*

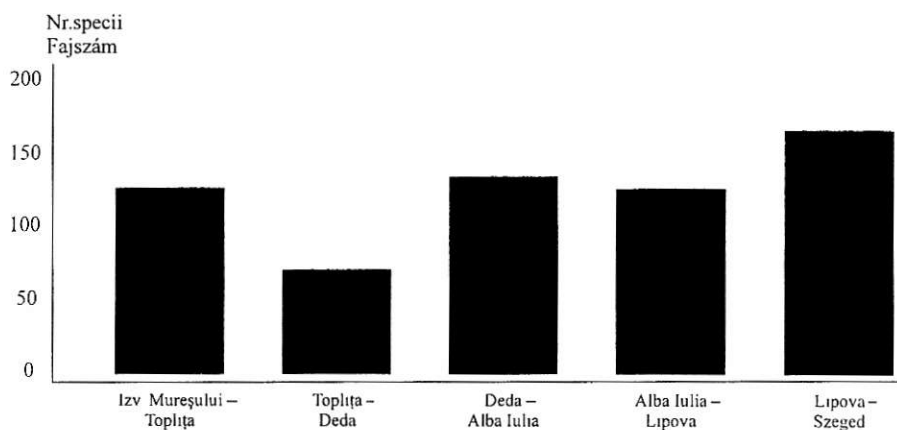
Székely János

A Maros alsó szorosában, 520 km-re a forrástól a víz az erdős hegyoldalak szorításában sebesen folyik a keskeny és helyenként igen mély mederben. Ezek a körülmények a vízi és parti növényzet fajainak visszaszorulásához vezetnek (XX. grafikon).

A víz és az üledék kémiai összetétele javul a mérgező anyagokat tekintve, de a szerves vegyületek koncentrációja továbbra is magas szinten marad. Ez az állapot a szervezetek társulásainak szerkezetében tükröződik.

A coliform csírák 35.000/l, a Clostridiumok 1.750/l sűrűségben vannak jelen. A *Salmonella brande* faj jelenlétével együtt ezek az értékek erős biológiai szennyezettségre utalnak.

A fitoplankton az előző mintavételi helyhez viszonyítva valamivel alacsonyabb értéket mutat. Visszaszorulása - itt és a folyó további szakaszain - nem a környezeti feltételek javulásával magyarázható, hanem az életfeltételek változásával. A víz egyre zavarosabbá válik, ami gátolja az egysejtű algák fotoszintézisét, továbbá a meder mélyülése is rányomja bélyegét az algaközösségek szerkezetére.



XX. Numărul speciilor de plante acvatice și palustre de-a lungul Mureşului

XX. Vízi és mocsári növényfajok száma a Maros folyón

Az egysejtű állatok enyhe számbeli csökkenést mutatnak az egyed-számot tekintve. A táplálkozási formák a környezeti tényezőkhöz való alkalmazkodást mutatják. A zooplankton ugyancsak alacsonyabb sűrűséget mutat, mint az előző szakaszban, de ennek ellenére ez az érték továbbra is magas. Az evezőlábú rákok elérik a legmagasabb sűrűséget, a 64 egyed/100 l-t.

Az előző állomás bentonikus szervezeteihez hasonlítva itt enyhe javulást tapasztalhatunk, amit a szitakötők és új árvaszúnyog fajok megjelenése tanúsít. Annak ellenére, hogy a kevésértékűek továbbra is dominálnak, a hét azonosított faj egyedeinek sűrűsége 316 egyed/m². Ezt a viszonylagos diverzifikálódást az üledékből nagymértékben visszaszoruló nehézfém-tartalom magyarázza.

Az ichtyofauna helyzete nagyjából hasonló az előző állomásokéhoz. Új elemként bukkan fel a következő állomáson is jegyzett kecsege (*Acipenser ruthenus*). Ez a faj valószínűleg a Tiszából került ide - az utóbbi években egyes vízfajok áramláskedvelő (reofil) hajlandóságot mutatnak. A víz általános minősége az apró javulások ellenére jóval az elvárások alatt marad.

A szárazföldi csigaegyüttesekben található fajok arra utalnak, hogy a folyó völgynek ezen szakasza háborítatlan és a part menti füzesekben jelen van a *Vitraea cristalina*, amely rendszerint az erdősödés kezdetére utal.

14. Pécska

*Itt komótosan elheverek végre,
Vizem higanytükörként tűz az égre,
S maga vagyok a csend,
A mélység.*

Székelly János

Arad városa alatt, 675 km-re a forrástól, a folyó lassan kanyarog a homokos-iszapos mederben, nagy mennyiségű homokot és iszapot ülepítve a kanyarulatok belső részébe. Aradtól a főágot két mesterséges gát szegélyezi.